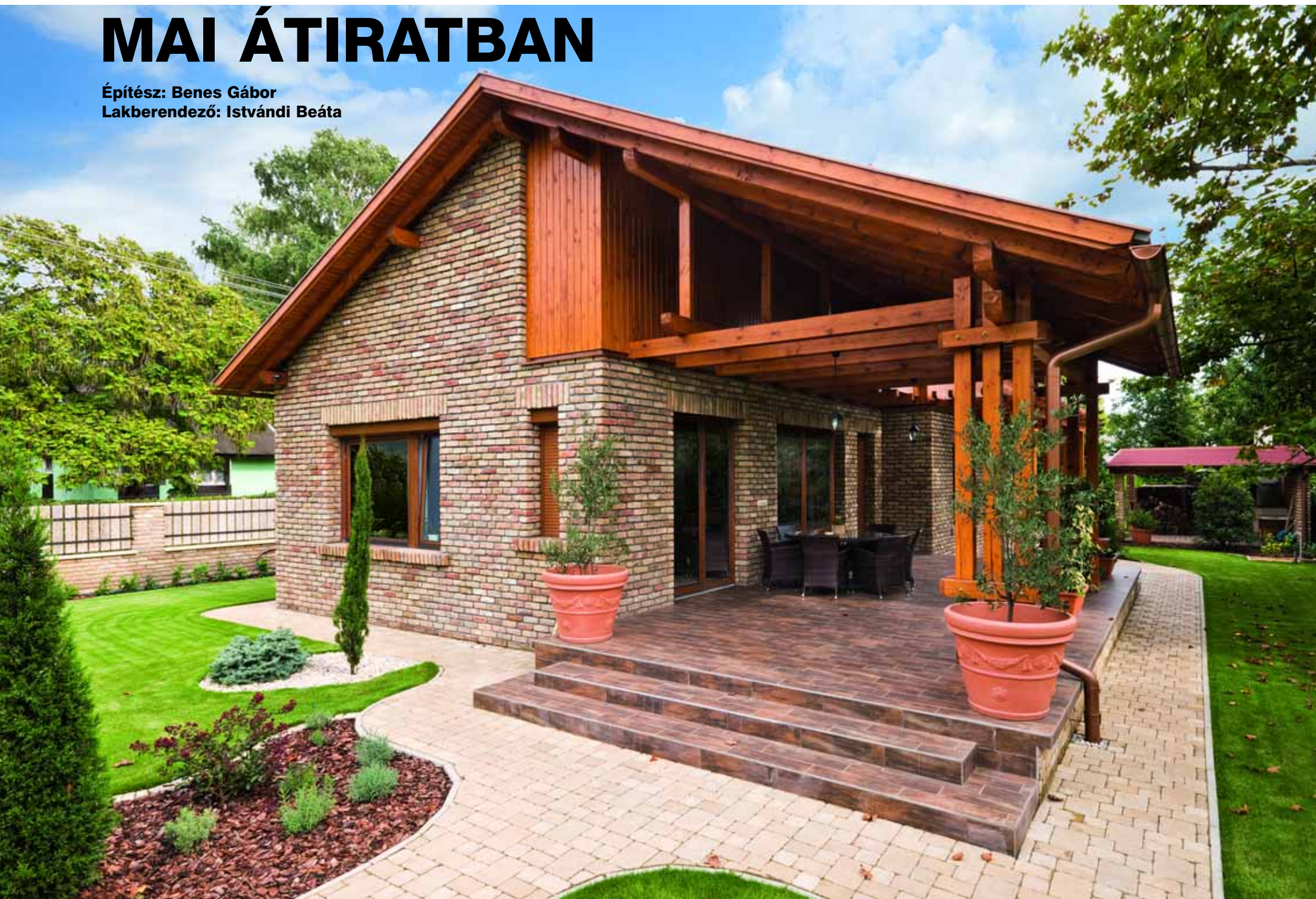


HOSSZÚHÁZ MAI ÁTIRATBAN

Építész: Benes Gábor
Lakberendező: Istvándi Beáta



A KÉTGYERMEKES CSALÁD VÍZKÖZELBEN, A TISZA PARTJÁN ÉPÍTETTE FEL KÉNYELMES, EGYSZERŰ VONALÚ, TÁJBA ILLŐ NYARALÓJÁT. A HÁZ A RÉGI PARASZTI „HOSSZÚHÁZ” MAI ÁTIRATA. EGYSZERŰSÉGÉBEN ELEGÁNS ÉS BÁR HAGYOMÁNYŐRZŐ, MÉGIS MODERN. BELSŐ KIALAKÍTÁSÁT LAKBERENDEZŐRE BÍZTÁK.

Szöveg: Medgyessy Éva ✦ Fotó: Székely Péter



Az építész tervező elmondása szerint megrendelői tiszta vonalú, egyszerű épületet képzeltek el, amely nemcsak nyaralónak, de akár teljes értékű lakóháznak is megfelel.

Az ő kérésük volt az is, hogy minél több téglafelülete legyen a saroktelekre épített háznak. Takarja a kerti területet, ahol a természet közelségét élvezve zavartalanul pihenhet a család.

A kéréseknek eleget téve a ház egyszerű, téglalap alakú formát kapott. A nagy, fedett, faoszlopos terasz, valamint az egyik front teljes egészén végigfutó veranda az utcától elfordulva a kert felé néz.

Ápolt, gondozott kert és udvar veszi körül a nyaralót. Szemet gyönyörködtető növényzet, kerti pihenőhely és a gyerekeknek megfelelő méretű terület szaladgálásra, játékosra.

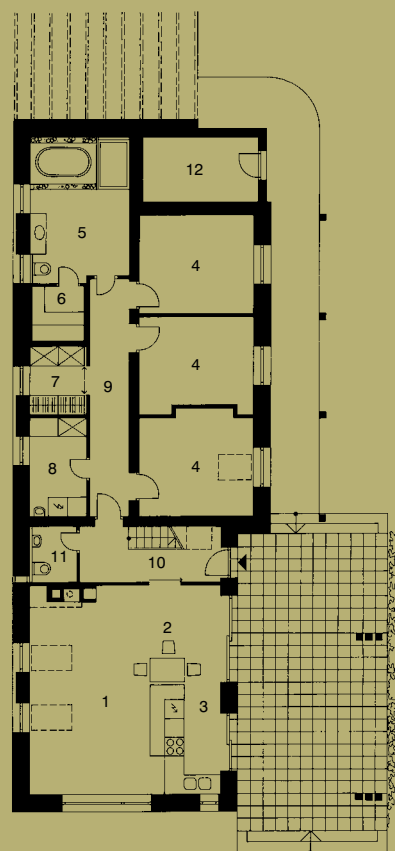
A homlokzatokat borító bontott téglából készült burkolat, valamint a natúr fafelület összhangban van egymással. A természetes anyagok és a tiszta, egyértelmű formavilág tájba illővé, visszafogottá teszi az épületet.

A tulajdonosok a ház külső megjelenése és belsőépítészeti látványelemei között a lehető legnagyobb harmóniát szerettek volna elérni.



A nappali teret a nyitott, antikolt gerendás födém függőlegesen is kitérít. Jól érvényesül a burkolatokon, a bútorokon a természetes anyagok szépsége.

- 1. nappali
- 2. étkező
- 3. konyha
- 4. szoba
- 5. fürdőszoba
- 6. szauna
- 7. gardrób
- 8. háztartási helyiség
- 9. közlekedő
- 10. előtér
- 11. mosdó, WC
- 12. tároló



Már az építési tervek elkészültekor szakembert kértek fel a belső tér kialakítására.

A lakberendező szinte már az első kapavágástól részt vett a munkálatokban.

Kívülről nem tűnik emeletesnek a ház, belül azonban kényelmes, kétszintes teret találunk, ahol a felső szint galériászerű. Így amellyel, hogy a beépített födém fölött kényelmes „dühöngőt” lehetett kialakítani a gyerekeknek, a nappali és étkező tere fölött impozáns belmagasság növeli a tágaságérzetet.

A nyitott födém és a látszó tetőszerkezet egy része antikolt gerendázat, a másik fehérre festett gipszkartonnal fedett.

A hosszanti elrendezés miatt szerencsésen elkülönül egymástól a nappali tér és a pihenésre, visszavonulásra alkalmas szobák sora.

Elöl kapott helyet az egybenyitott konyha-étkező-nappali tér. Innen több ajtón keresztül is kijuthatunk a nagy, lakótér értékű teraszra.





Az egyszerűen berendezett hálószoba a barokkos mintájú, fényes felületű, illetve a puha, süppedős textiliák bőkezű használatától válik meleggé, intimmé.

Hátul a kiszolgálóhelyiségek, a gardrób, a fürdő, a háztartási helyiség kapott helyet.

A hosszanti tengelyben húzódó folyosóról nyílnak a szobák, amelyek – nyaralóról lévén szó – nem túl nagy méretűek, mindössze egy ágy és egy komód fér el bennük.

Ötletesen megoldott a két gyermek szobájának közös fala, amelyet egy beugróval cikcakkosan húztak fel. Így a beugrórészbe betolható az ágy, a másik részen pedig tároló alakítható ki. Ezzel a megoldással az ágy hossza mellett maradt elegendő hely a komód számára is. Az egyenként 10 négyzetméteres teret maximálisan sikerült kihasználni.

Nem sajnálták a teret a vízimádóktól: minden korszerű kényeztetőeszközzel felszerelt wellnesshelyiség áll rendelkezésükre. A fürdőben nagyméretű, pultra helyezett mosdó, süllyesztett kád, szauna és zuhanyfülke található.





Elegáns lett a fürdőszoba a fautánzatú kerámiának, a kavicsággal keretezett, süllyesztett kádnak és a tágas, üvegfalú zuhanyfülkének köszönhetően.



A hosszú folyosót optikailag jól tagolja a függőlegesen osztott burkolat és a mögé rejtett világítás fénye.

A masszírozó zuhanypanel mellett „dézsából” is ömlik a víz a szaunában felforrósodott testre. A víz mellett épült nyaralót akár télen is lehet használni kikapcsolódásra, feltöltődésre.

A berendezés egyszerűsége mellett nem nélkülözi a finom eleganciát sem. A reprezentatív nappaliban a természetes anyagok és a színek dominálnak.

A faparketta meleg színe és a modern, épített kandalló nyers betont utánozó felülete, a szürke és a barna árnyalatok modern, mai hangulatot árasztanak az antikolt rönkökből készült bútorokkal berendezett enteriőrben. Remekül érvényesülnek ellenpontként a fényes, ezüstös felületek és dísz tárgyak, amelyek magukra vonzzák a tekintetet.

A letisztult tér és a visszafogott színvilág remek alapot ad a háziaknak, hogy később is ízlésük szerint alakítsák otthonukat.



Építész:

BENES GÁBOR
9172 Győrzámoly, Tölgyfa u. 2.
Tel.: (20) 912-0742
Internet: www.benes.hu
E-mail: info@benes.hu

Lakberendező:

ISTVÁNDI BEÁTA
Art & Deco
1062 Budapest, VI., Király u. 16.
Tel.: (30) 520-7002, (30) 865-8432
Internet: www.lakbea.hu
E-mail: lakbea@gmail.com

Padlólap, csempe, parketta, függöny, tapéta:

ART & DECO
1062 Budapest, VI., Király u. 16.
Tel./fax: (84) 314-008, (84) 311-440
Internet: www.lakbea.hu
E-mail: lakbea@gmail.com

Edilkamin tűztér:

POLIMIX KFT.
8600 Siófok
Bajcsy-Zsilinszky Endre u. 185.
Tel./fax: (84) 314-008, (84) 311-440
Internet: www.metallaruhaz.hu
E-mail: polimix@metallaruhaz.hu

Konyha-, fürdő-, nappali- és hálóbútor, belső lépcső:

N.A. RATIO FAIPARI KFT.
1184 Budapest, XVIII., Lakatos út 61-63.
Tel./fax: 294-3022, tel.: (20) 253-2401
Internet: www.na-ratio.hu
E-mail: info@na-ratio.hu